



**INFORME MENSUAL
DEL MERCADO DE
TRABAJO DE LA
COMARCA DE
CARTAGENA**

Julio 2019

Víctor López Pérez

UPCT

Paro registrado

El número total de parados en la comarca de Cartagena en julio de 2019 se situó en 24.771 personas (ver tabla 1), lo que supone un descenso de 401 parados respecto al mes de junio (ver tabla 2), un 1,6% menos (ver tabla 3). La caída del desempleo en la comarca supone el 88% de la reducción del desempleo en el conjunto de la Región de Murcia, donde el número de parados descendió en 455 personas. El paro en la comarca disminuyó en julio en casi todos los sectores productivos, en especial entre aquellas personas sin empleo anterior (-5,0%), en la industria (-2,5%) y en la agricultura (-2,1%). El único sector en el que creció el desempleo en julio fue el de la construcción (+2,7%).

Tabla 1. Número de parados registrados en julio de 2019

Municipio	Total	Sexo y Edad						Sector				
		Hombres			Mujeres			Agricultura	Industria	Construcción	Servicios	Sin empleo anterior
		<25	25 - 44	>=45	<25	25 - 44	>=45					
Los Alcázares	850	23	127	177	35	227	261	65	48	53	617	67
Cartagena	14.981	542	2.272	3.235	607	3.858	4.467	667	1.064	1.552	9.988	1.710
Fuente Álamo	730	37	130	136	28	216	183	132	95	57	363	83
Mazarrón	1.481	58	221	343	64	394	401	244	57	139	1.002	39
San Javier	1.750	67	246	358	82	463	534	187	82	110	1.205	166
San Pedro del Pinatar	1.546	75	232	323	73	376	467	158	72	155	981	180
Torre-Pacheco	1.809	81	298	373	91	483	483	283	91	194	1.075	166
La Unión	1.624	62	250	325	61	469	457	62	110	207	1.089	156
Comarca	24.771	945	3.776	5.270	1.041	6.486	7.253	1.798	1.619	2.467	16.320	2.567
Región	93.818	3.789	14.260	18.789	4.077	24.780	28.123	7.031	10.222	7.657	60.356	8.552

Fuente: Servicio Regional de Empleo y Formación de la Región de Murcia.

Tabla 2. Variación mensual en el número de parados registrados en julio de 2019

Municipio	Total	Sexo y Edad						Sector				
		Hombres			Mujeres			Agricultura	Industria	Construcción	Servicios	Sin empleo anterior
		<25	25 - 44	>=45	<25	25 - 44	>=45					
Los Alcázares	26	6	9	6	-1	5	1	-2	0	-7	34	1
Cartagena	-167	-85	-29	86	-11	-67	-61	7	-32	35	-118	-59
Fuente Álamo	31	4	18	1	2	9	-3	1	9	5	17	-1
Mazarrón	-119	-16	-26	6	-20	-29	-34	-16	-3	10	-104	-6
San Javier	-70	-14	-6	-11	4	-34	-9	-16	-1	-4	-32	-17
San Pedro del Pinatar	-84	-19	-8	7	-13	-32	-19	-9	-3	-2	-45	-25
Torre-Pacheco	39	2	26	23	-2	-6	-4	-8	0	13	49	-15
La Unión	-57	-5	13	-3	-14	-19	-29	5	-12	16	-54	-12
Comarca	-401	-127	-3	115	-55	-173	-158	-38	-42	66	-253	-134
Región	-455	-256	406	189	-103	-216	-475	167	-242	19	-76	-323

Fuente: Elaboración propia con datos del Servicio Regional de Empleo y Formación de la Región de Murcia.

Por municipios, el número de parados descendió en la mayoría de los de la comarca de Cartagena. Las mayores caídas porcentuales en el número de parados en julio se produjeron en Mazarrón (-7,4%), San Pedro del Pinatar (-5,2%), San Javier (-3,8%) y La

Unión (-3,4%). Los municipios en donde el número de parados aumentó en julio fueron Fuente Álamo (+4,4%), Los Alcázares (+3,2%) y Torre-Pacheco (+2,2%).

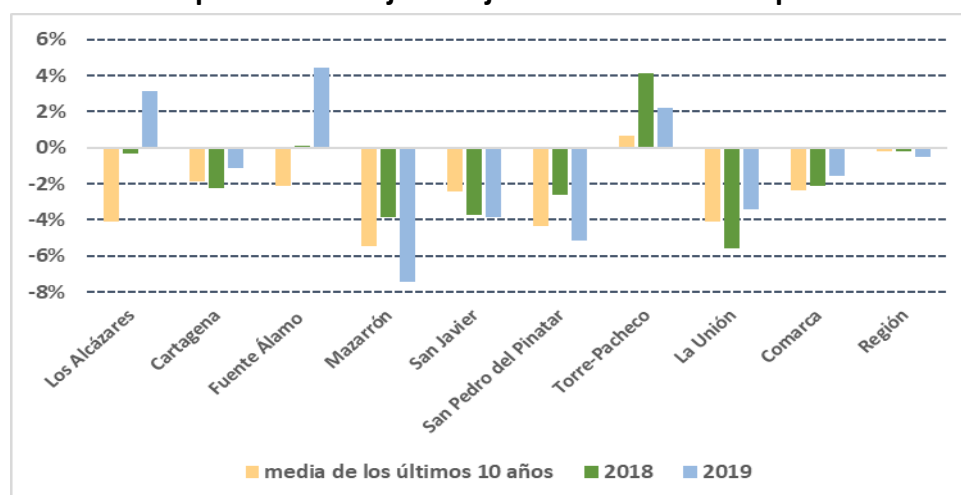
El paro disminuyó en la comarca de Cartagena entre las mujeres de todos los grupos de edad y entre los hombres menores de 45 años. Destaca especialmente el descenso en el número de parados menores de 25 años, con un 11,8% menos entre los hombres y un 5,0% menos entre las mujeres.

Tabla 3. Variación mensual en el número de parados registrados en julio de 2019 (%)

Municipio	Total	Sexo y Edad						Sector				
		Hombres			Mujeres			Agricultura	Industria	Construcción	Servicios	Sin empleo anterior
		<25	25 - 44	>=45	<25	25 - 44	>=45					
Los Alcázares	3,2	35,3	7,6	3,5	-2,8	2,3	0,4	-3,0	0,0	-11,7	5,8	1,5
Cartagena	-1,1	-13,6	-1,3	2,7	-1,8	-1,7	-1,3	1,1	-2,9	2,3	-1,2	-3,3
Fuente Álamo	4,4	12,1	16,1	0,7	7,7	4,3	-1,6	0,8	10,5	9,6	4,9	-1,2
Mazarrón	-7,4	-21,6	-10,5	1,8	-23,8	-6,9	-7,8	-6,2	-5,0	7,8	-9,4	-13,3
San Javier	-3,8	-17,3	-2,4	-3,0	5,1	-6,8	-1,7	-7,9	-1,2	-3,5	-2,6	-9,3
San Pedro del Pinatar	-5,2	-20,2	-3,3	2,2	-15,1	-7,8	-3,9	-5,4	-4,0	-1,3	-4,4	-12,2
Torre-Pacheco	2,2	2,5	9,6	6,6	-2,2	-1,2	-0,8	-2,7	0,0	7,2	4,8	-8,3
La Unión	-3,4	-7,5	5,5	-0,9	-18,7	-3,9	-6,0	8,8	-9,8	8,4	-4,7	-7,1
Comarca	-1,6	-11,8	-0,1	2,2	-5,0	-2,6	-2,1	-2,1	-2,5	2,7	-1,5	-5,0
Región	-0,5	-6,3	2,9	1,0	-2,5	-0,9	-1,7	2,4	-2,3	0,2	-0,1	-3,6

Fuente: Elaboración propia con datos del Servicio Regional de Empleo y Formación de la Región de Murcia.

Gráfico 1. Variación porcentual de junio a julio en el número de parados



Fuente: Elaboración propia con datos del Servicio Regional de Empleo y Formación de la Región de Murcia.

Como muestra el gráfico 1, la caída porcentual del paro registrado durante el mes de julio de 2019 en la comarca (-1,6%) fue algo inferior tanto a la experimentada en julio de 2018 (-2,1%) como al descenso porcentual medio durante los meses de julio de los últimos 10 años (-2,4% para el periodo 2009-2018). Estos datos indican que el mes de

julio de 2019 fue ligeramente menos positivo para el empleo en la comarca de Cartagena que lo habitual en los meses de julio de nuestro pasado reciente.

Tabla 4. Variación interanual en el número de parados registrados en julio de 2019

Municipio	Total	Sexo y Edad						Sector				
		Hombres			Mujeres			Agricultura	Industria	Construcción	Servicios	Sin empleo anterior
		<25	25 - 44	>=45	<25	25 - 44	>=45					
Los Alcázares	-59	-10	-37	-24	5	-2	9	-10	4	-11	-20	-22
Cartagena	-704	-189	-162	84	-98	-425	86	-92	121	-111	-387	-235
Fuente Álamo	-84	0	-7	-27	0	-41	-9	-10	1	-21	-38	-16
Mazarrón	-82	-8	-28	-21	-5	-24	4	-2	-5	-18	-46	-11
San Javier	-91	-17	-42	-3	2	-38	7	-30	-8	-20	-4	-29
San Pedro del Pinatar	-143	-7	-44	-12	-3	-49	-28	-12	-3	-27	-84	-17
Torre-Pacheco	-125	-12	-65	-5	-11	-53	21	-36	4	17	-97	-13
La Unión	-60	-4	1	-7	-22	-18	-10	-15	-3	11	-31	-22
Comarca	-1.348	-247	-384	-15	-132	-650	80	-207	111	-180	-707	-365
Región	-5.386	-785	-1.359	-581	-526	-2.221	86	-691	-552	-725	-2.536	-882

Fuente: Elaboración propia con datos del Servicio Regional de Empleo y Formación de la Región de Murcia.

Con respecto al mismo mes del año anterior, julio de 2018, el número de parados registrados en la comarca de Cartagena disminuyó en 1.348 personas (ver tabla 4), lo que supone un descenso del 5,2% (ver tabla 5). Esta reducción es 0,2 puntos porcentuales (p.p.) menor que a nivel regional. La caída interanual en el desempleo en la comarca en julio es 0,5 p.p. inferior a la de junio de 2019, lo que confirma la ralentización en la reducción del desempleo que se viene observando en los últimos meses y que es indicativa de la relativa madurez del ciclo económico actual. En términos interanuales, el paro disminuyó en julio en casi todos los sectores, en especial entre los parados sin empleo anterior (-12,4%), la agricultura (-10,3%) y la construcción (-6,8%). Por el contrario, el desempleo aumentó en términos interanuales en el sector industrial (+7,4%).

Tabla 5. Variación interanual en el número de parados registrados en julio de 2019 (%)

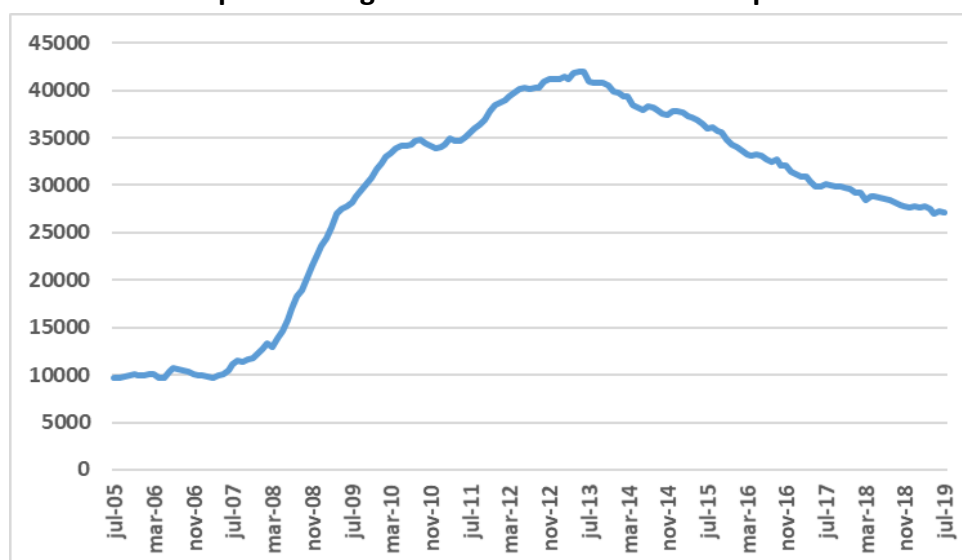
Municipio	Total	Sexo y Edad						Sector				
		Hombres			Mujeres			Agricultura	Industria	Construcción	Servicios	Sin empleo anterior
		<25	25 - 44	>=45	<25	25 - 44	>=45					
Los Alcázares	-6,5	-30,3	-22,6	-11,9	16,7	-0,9	3,6	-13,3	9,1	-17,2	-3,1	-24,7
Cartagena	-4,5	-25,9	-6,7	2,7	-13,9	-9,9	2,0	-12,1	12,8	-6,7	-3,7	-12,1
Fuente Álamo	-10,3	0,0	-5,1	-16,6	0,0	-16,0	-4,7	-7,0	1,1	-26,9	-9,5	-16,2
Mazarrón	-5,2	-12,1	-11,2	-5,8	-7,2	-5,7	1,0	-0,8	-8,1	-11,5	-4,4	-22,0
San Javier	-4,9	-20,2	-14,6	-0,8	2,5	-7,6	1,3	-13,8	-8,9	-15,4	-0,3	-14,9
San Pedro del Pinatar	-8,5	-8,5	-15,9	-3,6	-3,9	-11,5	-5,7	-7,1	-4,0	-14,8	-7,9	-8,6
Torre-Pacheco	-6,5	-12,9	-17,9	-1,3	-10,8	-9,9	4,5	-11,3	4,6	9,6	-8,3	-7,3
La Unión	-3,6	-6,1	0,4	-2,1	-26,5	-3,7	-2,1	-19,5	-2,7	5,6	-2,8	-12,4
Comarca	-5,2	-20,7	-9,2	-0,3	-11,3	-9,1	1,1	-10,3	7,4	-6,8	-4,2	-12,4
Región	-5,4	-17,2	-8,7	-3,0	-11,4	-8,2	0,3	-8,9	-5,1	-8,6	-4,0	-9,3

Fuente: Elaboración propia con datos del Servicio Regional de Empleo y Formación de la Región de Murcia.

Por municipios, y siempre en términos interanuales, el número de parados disminuyó en todos los de la comarca, con las mayores reducciones porcentuales localizadas en Fuente Álamo (-10,3%), San Pedro del Pinatar (-8,5%), Los Alcázares (-6,5%), Torre-Pacheco (-6,5%) y Mazarrón (-5,2%). Por sexo y edad, el paro en el conjunto de la comarca aumentó entre las mujeres mayores de 44 años (+1,1%), disminuyó alrededor de un 10% ente las mujeres del resto de grupos de edad y se redujo entre los hombres, especialmente entre aquellos menores de 25 años (-20,7%).

En términos desestacionalizados¹, el número de parados registrados en la comarca se mantuvo prácticamente estable en julio de 2019 con respecto a junio de 2019 al descender en 35 personas (ver gráfico 2), lo que supone una reducción del 0,1% (ver gráfico 3).

Gráfico 2. Número de parados registrados tras eliminar el componente estacional

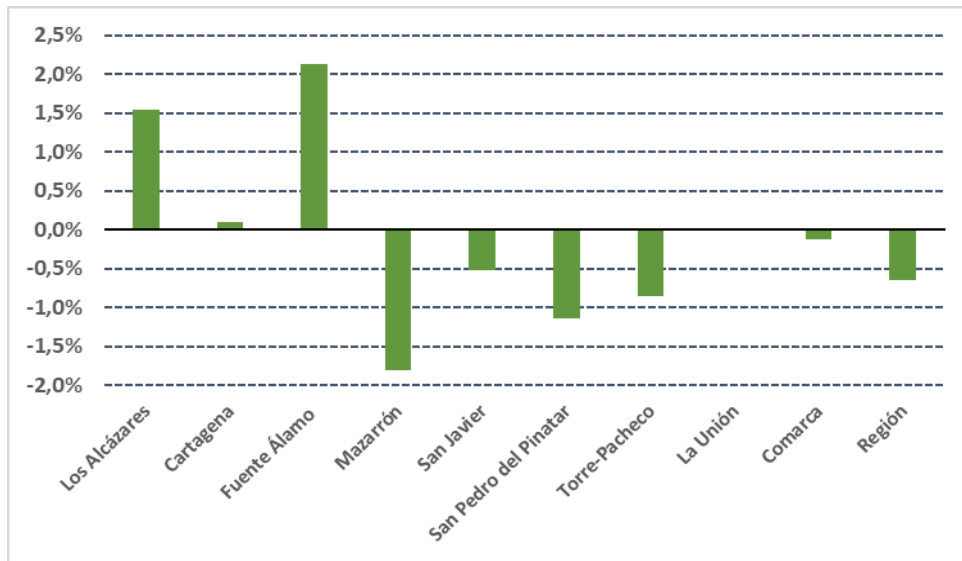


Fuente: Elaboración propia con datos del Servicio Regional de Empleo y Formación de la Región de Murcia.

Por municipios, el paro desestacionalizado se redujo en la mitad de los de la comarca de Cartagena: Mazarrón (-1,8%), San Pedro del Pinatar (-1,1%), Torre-Pacheco (-0,9%) y San Javier (-0,5%). Los municipios en los que el desempleo desestacionalizado aumentó en julio fueron Fuente Álamo (+2,1%), Los Alcázares (+1,5%) y Cartagena (+0,1%). En La Unión, el número de parados en términos desestacionalizados no varió entre junio y julio.

¹ El proceso estadístico de desestacionalización se ha realizado con ARIMA X-12.

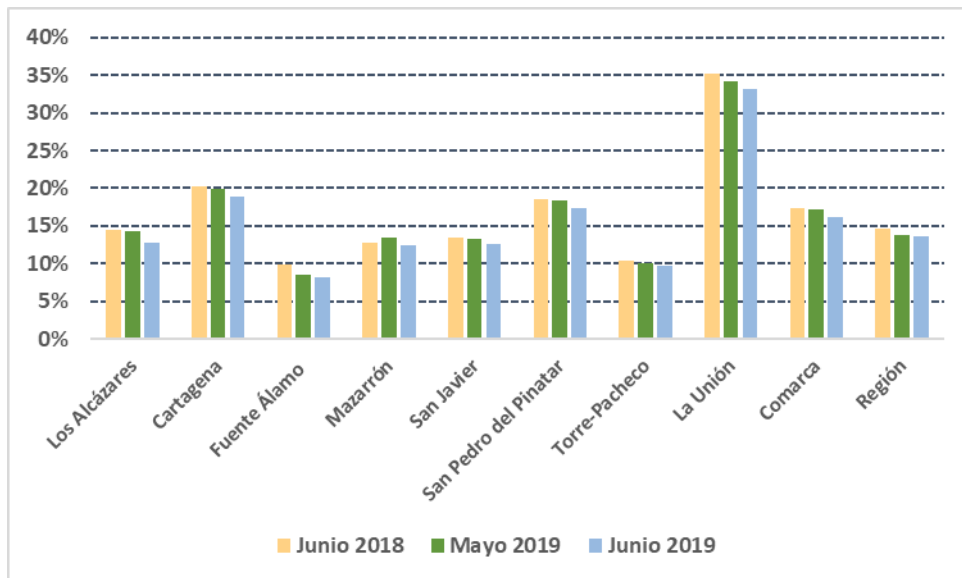
Gráfico 3. Variación porcentual de junio de 2019 a julio de 2019 en el número desestacionalizado de parados registrados



Fuente: Elaboración propia con datos del Servicio Regional de Empleo y Formación de la Región de Murcia.

Tasa aproximada de paro registrado

Gráfico 4. Tasa aproximada de paro registrado



Fuente: Elaboración propia con datos de la Seguridad Social y del Servicio Regional de Empleo y Formación de la Región de Murcia.

La tasa aproximada de paro registrado (TAPR) de la comarca con datos de junio de 2019² disminuyó al 16,2%, 1,0 p.p. menos que en mayo de 2019 y 1,2 p.p. menos que en junio de 2018 (ver gráfico 4). Por municipios, la TAPR descendió con respecto a mayo de 2019 en todos los de la comarca, en especial en Los Alcázares (-1,6 p.p.), Mazarrón (-1,1 p.p.), San Pedro del Pinatar (-1,1 p.p.), La Unión (-1,1 p.p.) y Cartagena (-1,0 p.p.). Con respecto al mismo mes del año anterior, junio de 2018, la TAPR también se redujo en todos los municipios. La Unión es el municipio que presentó la TAPR más elevada de la comarca (33,1%), seguido de Cartagena (18,9%) y San Pedro del Pinatar (17,3%). Las TAPRs más reducidas de la comarca se encontraron en Fuente Álamo (8,2%) y Torre-Pacheco (9,8%). La TAPR de la comarca de Cartagena en mayo fue 2,6 p.p. superior a la de la Región de Murcia, que disminuyó una décima hasta el 13,6%.

Contratos firmados

El número total de contratos firmados en la comarca de Cartagena en julio de 2019 se situó en 36.522 contratos (ver tabla 6), lo que supone 3.744 contratos firmados menos que en el mes de junio (ver tabla 7), un 9,3% menos (ver tabla 8). Los nuevos contratos firmados aumentaron en el sector servicios (+12,9%) y en la industria (+11,2%), mientras que se redujeron en el sector agrícola (-23,2%) y muy ligeramente en el sector de la construcción (-0,9%).

Tabla 6. Número de contratos firmados en julio de 2019 por sector

Municipio	Total	Agricultura	Industria	Construcción	Servicios
Los Alcázares	2.148	451	25	19	1.653
Cartagena	19.660	10.551	576	465	8.068
Fuente Álamo	1.272	920	96	29	227
Mazarrón	2.435	615	23	65	1.732
San Javier	3.890	1.958	53	47	1.832
San Pedro del Pinatar	1.453	171	82	31	1.169
Torre-Pacheco	5.327	4.086	68	112	1.061
La Unión	337	4	32	39	262
Comarca	36.522	18.756	955	807	16.004
Región	102.624	43.567	8.648	3.429	46.980

Fuente: Servicio Regional de Empleo y Formación de la Región de Murcia.

Por municipios, el número de contratos firmados en julio aumentó Los Alcázares (+75,3%), Fuente Álamo (+41,2%), Mazarrón (+24,2%) y San Pedro del Pinatar (+6,2%). Descendieron, por el contrario, en Torre-Pacheco (-32,0%), La Unión (-25,9%),

² La TAPR es una medida propuesta por José María Ramos Parreño de la Universidad Politécnica de Cartagena. Es igual al número de parados dividido por la suma del número de parados y el número de afiliados. La TAPR está referida a junio de 2019 porque la Seguridad Social publicará el número de afiliados de julio a mediados de agosto.

Cartagena (-11,6%) y San Javier (-9,2%), fundamentalmente por caídas en la contratación en el sector agrícola.

Tabla 7. Variación mensual en el número de contratos firmados en julio de 2019

Municipio	Total	Agricultura	Industria	Construcción	Servicios
Los Alcázares	923	47	-19	0	895
Cartagena	-2.574	-2.834	37	-41	264
Fuente Álamo	371	279	28	14	50
Mazarrón	474	206	4	22	242
San Javier	-396	-710	11	13	290
San Pedro del Pinatar	85	35	14	-11	47
Torre-Pacheco	-2.509	-2.621	8	9	95
La Unión	-118	-65	13	-13	-53
Comarca	-3.744	-5.663	96	-7	1.830
Región	-3.232	-7.680	1.003	573	2.872

Fuente: Elaboración propia con datos del Servicio Regional de Empleo y Formación de la Región de Murcia.

Tabla 8. Variación mensual en el número de contratos firmados en julio de 2019 (%)

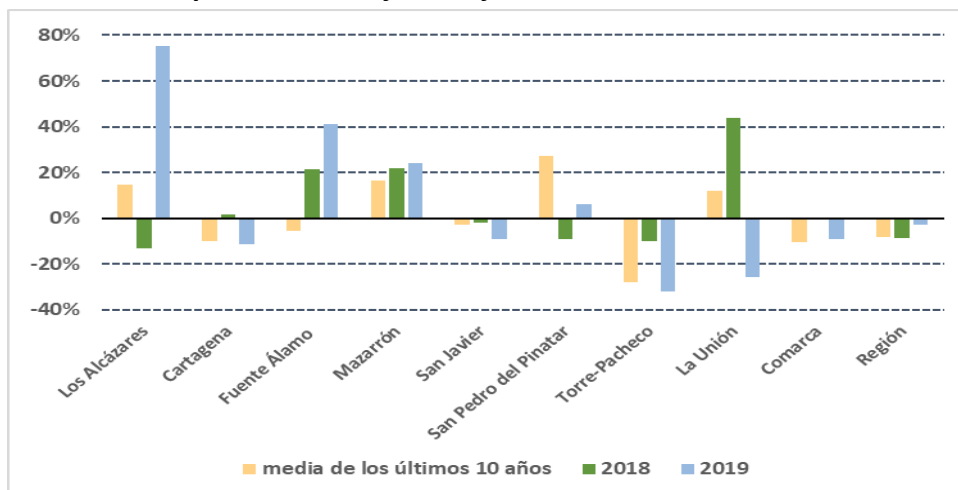
Municipio	Total	Agricultura	Industria	Construcción	Servicios
Los Alcázares	75,3	11,6	-43,2	0,0	118,1
Cartagena	-11,6	-21,2	6,9	-8,1	3,4
Fuente Álamo	41,2	43,5	41,2	93,3	28,2
Mazarrón	24,2	50,4	21,1	51,2	16,2
San Javier	-9,2	-26,6	26,2	38,2	18,8
San Pedro del Pinatar	6,2	25,7	20,6	-26,2	4,2
Torre-Pacheco	-32,0	-39,1	13,3	8,7	9,8
La Unión	-25,9	-94,2	68,4	-25,0	-16,8
Comarca	-9,3	-23,2	11,2	-0,9	12,9
Región	-3,1	-15,0	13,1	20,1	6,5

Fuente: Elaboración propia con datos del Servicio Regional de Empleo y Formación de la Región de Murcia.

Para poner en contexto la variación en el número de contratos firmados en el mes de julio en la comarca de Cartagena, el descenso observado en julio de 2019 (-9,3%) contrasta con la estabilidad experimentada en julio de 2018 (+0,2%, ver gráfico 5) pero está en línea con la reducción media de la contratación en los meses de julio de los últimos diez años (-10,4%).

Con respecto al mismo mes del año anterior, julio de 2018, el número de contratos firmados en la comarca de Cartagena en julio de 2019 descendió en 2.207 contratos (ver tabla 9), un 5,7% menos (ver tabla 10). En términos interanuales, el número de contratos firmados en la comarca en julio se incrementó en el sector servicios (+9,3%) y en la industria (+2,7%), mientras que se redujo en el sector de la construcción (-15,5%) y en el sector agrícola (-15,5%).

Gráfico 5. Variación porcentual de junio a julio en el número de contratos firmados



Fuente: Elaboración propia con datos del Servicio Regional de Empleo y Formación de la Región de Murcia.

Tabla 9. Variación interanual en el número de contratos firmados en julio de 2019

Municipio	Total	Agricultura	Industria	Construcción	Servicios
Los Alcázares	847	128	-3	-20	742
Cartagena	-1.815	-2.205	-18	-123	531
Fuente Álamo	-83	-171	21	4	63
Mazarrón	-64	-148	-17	1	100
San Javier	-461	-402	16	-3	-72
San Pedro del Pinatar	60	49	22	-1	-10
Torre-Pacheco	-619	-605	17	-4	-27
La Unión	-72	-97	-13	-2	40
Comarca	-2.207	-3.451	25	-148	1.367
Región	3.816	294	191	-146	3.477

Fuente: Elaboración propia con datos del Servicio Regional de Empleo y Formación de la Región de Murcia.

Por municipios, y siempre en términos interanuales, el número de contratos firmados en julio de 2019 disminuyó en la mayoría de los de la comarca. Las caídas porcentuales más elevadas en la contratación se ubicaron en La Unión (-17,6%), San Javier (-10,6%), Torre-Pacheco (-10,4%) y Cartagena (-8,5%) Los municipios en los que la contratación aumentó interanualmente en julio fueron San Pedro del Pinatar (+4,3%) y, sobre todo, Los Alcázares (+65,1%), municipio en el que la contratación en el sector servicios casi se duplicó interanualmente y se ha más que duplicado intermensualmente (ver tabla 8).

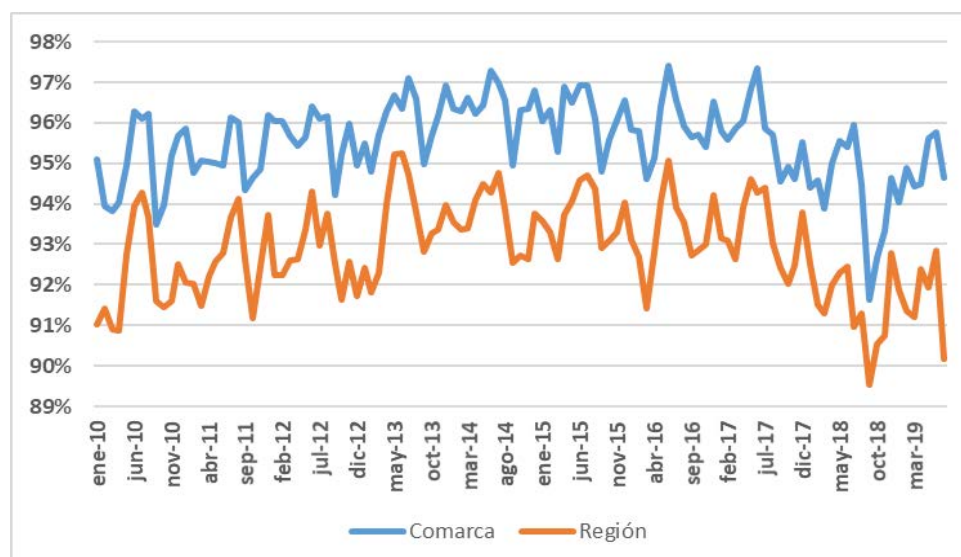
Tabla 10. Variación interanual en el número de contratos firmados en julio de 2019 (%)

Municipio	Total	Agricultura	Industria	Construcción	Servicios
Los Alcázares	65,1	39,6	-10,7	-51,3	81,4
Cartagena	-8,5	-17,3	-3,0	-20,9	7,0
Fuente Álamo	-6,1	-15,7	28,0	16,0	38,4
Mazarrón	-2,6	-19,4	-42,5	1,6	6,1
San Javier	-10,6	-17,0	43,2	-6,0	-3,8
San Pedro del Pinatar	4,3	40,2	36,7	-3,1	-0,8
Torre-Pacheco	-10,4	-12,9	33,3	-3,4	-2,5
La Unión	-17,6	-96,0	-28,9	-4,9	18,0
Comarca	-5,7	-15,5	2,7	-15,5	9,3
Región	3,9	0,7	2,3	-4,1	8,0

Fuente: Elaboración propia con datos del Servicio Regional de Empleo y Formación de la Región de Murcia.

Finalmente, en cuanto a la modalidad de los nuevos contratos, el 94,6% de los firmados en la comarca de Cartagena en julio fueron temporales (ver gráfico 6). Esto supone una disminución en la temporalidad de los nuevos contratos de 1,2 p.p. respecto a junio de 2019 y de 1,4 p.p. respecto al mismo mes del año anterior, julio de 2018. La proporción de nuevos contratos temporales sobre el total de nuevos contratos firmados en la comarca en julio de 2019 fue 4,4 p.p. superior a la del conjunto de la Región de Murcia, que se situó en el 90,2%.

Gráfico 6. Porcentaje de nuevos contratos temporales en el total de nuevos contratos firmados



Fuente: Elaboración propia con datos del Servicio Regional de Empleo y Formación de la Región de Murcia.

Fecha de elaboración del informe: 2 de agosto de 2019.

Portada: Daniel López Tena.



Servicio de información parcialmente subvencionado por el Instituto de Fomento de la Región de Murcia, dentro del Convenio de Colaboración INFO-COEC para la ejecución del Programa Marco de Actividades www.coec.es/info